



## SYNTHESE



# L'INSULARITÉ FACE AUX CHANGEMENTS CLIMATIQUES : ENJEUX ET DÉFIS

## Cycle 2024

### Adaptation aux Changements Climatiques

#### Note de synthèse Webinaire#4 :

L'insularité face aux changements climatiques : enjeux et défis

Mardi 26 novembre 2024 - 14:30 – 16:30

Préparation : Guillaume SIMONET (Abstraction Services).

**L'insularité face aux changements climatiques : enjeux et défis**  
Mardi 26 novembre 2024 - 14:30 – 16:30

*Les milieux insulaires font face à de nombreux défis que les impacts climatiques mettent de plus en plus en exergue. Parmi ceux-ci, la dépendance envers les ressources extérieures, les particularités en termes d'aléas climatiques, de milieux ou de savoir-faires, lesquels interrogent la pertinence des cadres réglementaires et opérationnels de l'adaptation aux changements climatiques. L'autonomie, énergétique, alimentaire ou décisionnelle peut-elle constituer une partie des réponses pour accélérer la mise en place de stratégies d'adaptation aux changements climatiques dans les milieux insulaires ? Les vulnérabilités géographiques spécifiques des milieux insulaires, tels que certaines collectivités ultramarines éloignées des centres de décision métropolitains, peuvent-elles se révéler une force sur laquelle bâtir une trajectoire de transformation durable ? Autour d'interventions d'acteurs aux prises avec les réalités d'entités insulaires, ce webinaire s'est attaché à discuter des enjeux et des défis liés à cette particularité géographique au regard des changements climatiques en cours et à venir.*

[> Voir la reprise vidéo du webinaire#4](#)

→ **Résumé**

Ce dernier webinaire 2024 portait sur la vulnérabilité des territoires spécifiques insulaires et ultramarins et pour ce faire, nous avons demandé à **Benjamin COUDERT** et **Catherine SIMONET**, tous deux de l'Agence Française de Développement, de nous partager les actions en la matière au sein de leur organisation, avant de donner la parole à **Astrid ABEL**, de la Direction régionale des Antilles de l'Office Français de la Biodiversité, de nous présenter quelques éléments tangibles d'actions de solutions d'adaptation fondées sur la nature (SafN) mises en place pour contrer des impacts climatiques de plus en plus prégnants.

## → À retenir

### Une approche régionale

*Présentation de Benjamin COUDERT et Catherine SIMONET (Agence Française de Développement)*

- L'Accord de Paris identifie explicitement les Petits États Insulaires en Développement (PEID) comme particulièrement vulnérables aux changements climatiques, le 6<sup>ème</sup> rapport du GIEC comporte un chapitre dédié aux territoires insulaires qui démontre leur forte exposition à de nombreux aléas climatiques ;
- Ajouté à cela, leurs capacités d'adaptation sont limitées du fait de besoins considérables en investissements publics dans l'ACC, de ressources limitées et d'un endettement important ;
- Depuis 2019, la stratégie « Trois Océans » de l'AFD témoigne du passage à une approche régionale, véritable facteur de l'adaptation et de résilience, qui permet de mieux prendre en compte les défis communs aux territoires insulaires ultra-marins (notamment les défis transfrontaliers) parmi lesquels les changements climatiques ;
- Pour mettre en pratique cette approche, plusieurs facilités et outils sont mis à disposition par l'AFD pour faire « plus et mieux de climat », via un accompagnement dans plusieurs domaines :
  - dans les projets (en termes de faisabilité, d'assistance...) :
    - ex. Facilité 20250, Adaptation, partenariat avec le Global Center on Adaptation, PEEB, CICLIA, EUROCLIMA...
  - dans les chantiers clés à la fois au niveau thématique (SafN, Locally Led Adaptation...) qu'au niveau méthodologique (amélioration suivi-évaluation, ciblage des vulnérabilités...)
  - dans la finance (principes communs du suivi de la finance adaptation, émissions d'obligations durables,...)
  - dans la prise en compte du risque climatique dans les projets (via le Climate Screening et d'autres outils internes)
  - à travers des outils et projets à portée régionale dans les trois bassins océaniques (Outre-mer et territoires étrangers), tels que CLIPSSA, une modélisation climatique améliorée (résolution de 100 km à 2,5 km) ou encore KIWA sur les SaFN dans le Pacifique...
- En raison de leurs défis climatiques et des efforts déployés pour y faire face, les territoires ultra-marins représentent des territoires d'innovation en termes d'outils et de méthodes visant à mettre en place des politiques d'adaptation aux changements climatiques efficaces en milieu insulaire ;
- L'accompagnement qui permet de développer l'expertise à l'échelle locale est assurée par des assistants techniques et d'autres activités de renforcement de capacités, mais le défi reste le maintien sur place de l'expertise technique pour continuer d'assurer un développement prenant en compte les défis de l'adaptation.

## PROJET CLIPSSA

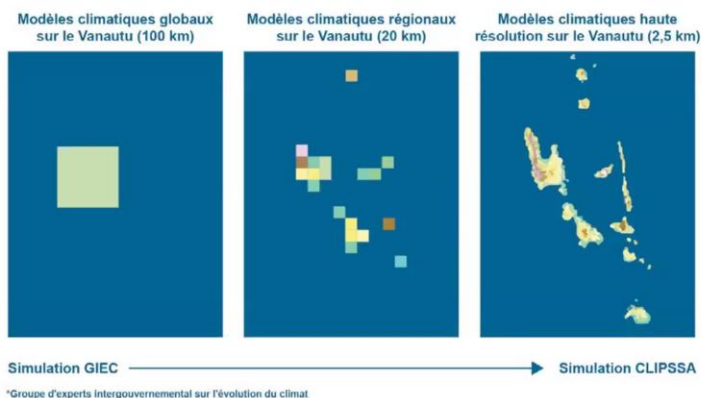
CLIPSSA - CLIMAT DU PACIFIQUE, SAVOIRS LOCAUX ET STRATÉGIES D'ADAPTATION  
 PRODUIRE OU METTRE À JOUR LES STRATÉGIES NATIONALES ET TERRITORIALES DE CHANGEMENT CLIMATIQUE DE VANUATU, NOUVELLE-CALÉDONIE, POLYNÉSIE FRANÇAISE ET WALLIS & FUTUNA.



- i. Elaborer des **projections climatiques à haute et très haute résolution jusqu'en 2100** pour la région;
- ii. Analyser l'**impact du changement climatique** sur certains secteurs;
- iii. Tenir compte des **connaissances locales**.

**CLIPSSA 2, sur tous les Etats du Pacifique → 2025**

### Les modèles du GIEC\* ne sont pas appropriés à l'échelle des îles



#MondeEnCommun



Figure 1. Le projet CLIPSSA.

(Source : présentation de Benjamin COUDERT et Catherine SIMONET, 2024).



En savoir plus :

- Adaptation (AFD). [Lien](#).

## Les SafN : le cas des Antilles

Présentation de Astrid ABEL (OFB Direction régionale des Antilles)

- Les solutions d'adaptation fondées sur la nature (SafN), qui permettent de faire converger les enjeux climatiques et de biodiversité, sont pertinentes pour les territoires ultra-marins
- Le projet Life ARTISAN permet d'essayer la notion de SafN, au moyen et y compris dans deux sites pilotes ultramarins en Martinique et en Guyane ;
  - En Martinique, il s'agit de développer une approche innovante fondée sur la nature pour la protection d'un plan d'eau portuaire afin de définir une approche pérenne, adaptative et écologique et de faire la démonstration qu'il est possible de concilier préservation de la biodiversité et activités économiques (projet Z'AB) ;
  - En Guyane, il s'agit de promouvoir le génie végétal équatorial pour améliorer les écoulements dans les canaux pluviaux, restaurer les fonctionnalités écologiques des trames bleues en zone urbaine et améliorer le cadre de vie des habitants ;
- Le projet ADAPTOM permet d'évaluer les projets de SafN à l'échelle des territoires insulaires (figure 2) ;
- Les difficultés pratiques rencontrées sont multiples face à la mise en application de ces actions, notamment en lien avec les habitudes de travail, le manque de sensibilisation ou encore le manque d'implication de la population ;
- Face à ces réalités, le rôle d'interface que peuvent jouer certaines organisations, telles que les porteurs de projet, apparaît primordial pour mettre en relation les acteurs, accélérer la sensibilisation aux enjeux climatiques ou encore, faciliter les attributions de marchés afin de palier un manque d'expertise en capacité de répondre aux appels d'offre, lequel reste un frein et nécessite un accompagnement dans l'émergence d'une force vive locale, par exemple en génie végétal.

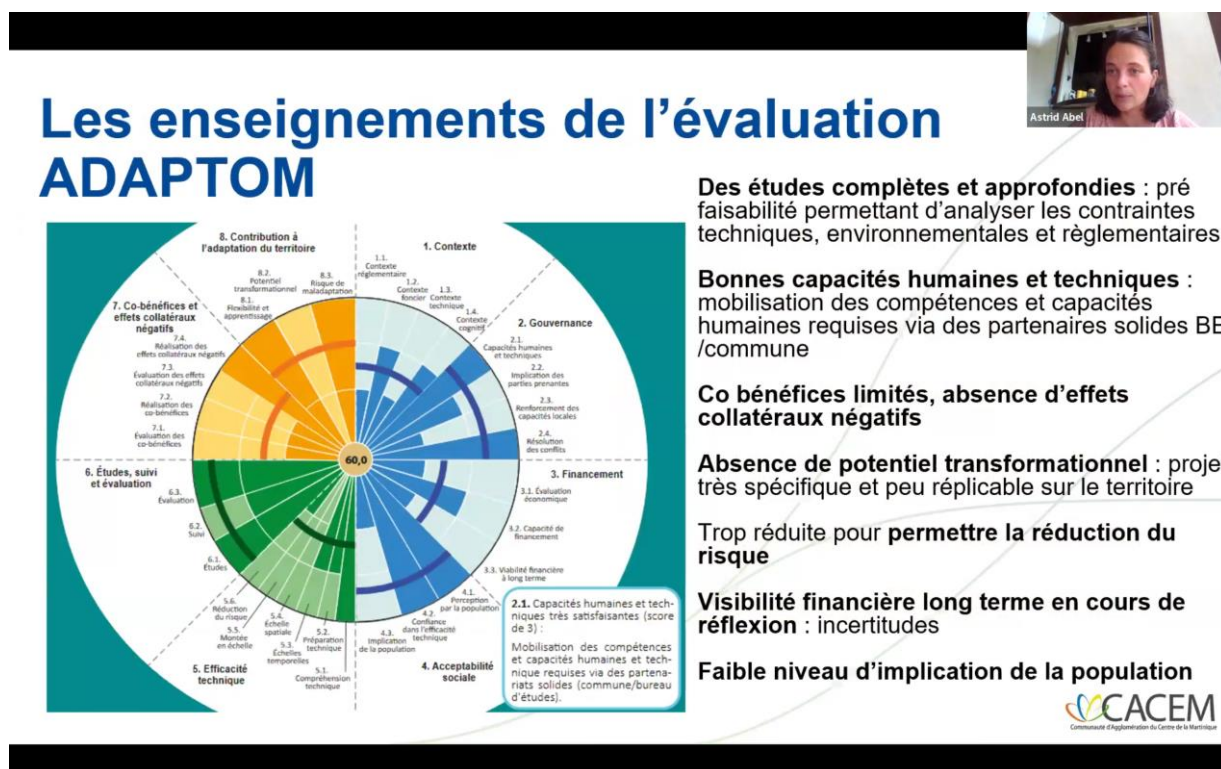


Figure 2. Les enseignements de l'évaluation ADAPTOM.  
(Source : présentation de Astrid ABEL, 2024).



En savoir plus :

- [Site](#) de l'OFB aux Antilles.